

بسم الله الرحمن الرحيم

راهنمای مدیریت فعالیتهای نوآورانه آموزشی و دانش پژوهی آموزشی

<http://meded.behdasht.gov.ir>

تهیه و تدوین:

دکتر عظیم میرزازاده

دکتر فخرالسادات حسینی

ویدا رشمیی

سال ۱۳۹۶

با سپاسگذاری از

همکارانمان در کمیته دانش پژوهی

مرکز مطالعات و توسعه آموزش علوم پزشکی وزارت بهداشت

جناب آقای دکتر رسول معصومی

سرکار خانم دکتر فاطمه زیدی

سرکار خانم دکتر زهره فوش گفتار

فهرست مطالب

۵	۱-۱-مقدمه:
۵	۱-۲-تعاریف
۵	۱-۲-۱-فعالیت آموزشی
۶	۱-۲-۲-نوآوری آموزشی
۶	۱-۲-۳-فعالیت‌های دانشورانه آموزشی
۶	۱-۲-۴-دانش پژوهی آموزشی
۷	۲-ارکان نظام دانش پژوهی
۷	۲-۱-ساختار
۷	۲-۱-۱-واحد کمیته دانشگاهی دانش پژوهی
۸	۲-۱-۲-واحد پژوهش و دانش پژوهی آموزشی مرکز مطالعات دانشگاه
۸	- تشکیلات
۸	-رسالت و اهداف
۸	- شرح وظایف واحد(بخش نوآوری و دانش پژوهی)
۹	مدیریت فعالیت‌های نوآورانه و دانش پژوهی آموزشی
۱۱	ماده ۴-الف : ثبت پروپوزال و اعطای گرانت آموزشی
۱۱	ماده ۴-ب: مشاوره، آموزش و هدایت نوآوری
۱۱	ماده ۴-ج: ارزشیابی فعالیت‌های نوآورانه
۱۲	ماده ۴-د: انتشار فعالیت‌های نوآورانه

- ۳- سامانه فعالیتهای نوآورانه ۱۳
- ۳-۱- کاربران سامانه ۱۳
- ۳-۱-۱- نماینده دانشگاه ۱۳
- ۳-۱-۲- اعضای هیات علمی ۱۴
- ۳-۱-۳- داوران و مشاوران ۱۴
- ۳-۲- چگونگی کار با سامانه فعالیتهای نوآورانه ۱۴
- ۳-۱-۲- چگونگی کار با سامانه توسط نماینده دانشگاه ۱۴
- ۳-۲-۲- چگونگی کار با سامانه توسط هیات علمی دانشگاه ۲۰
- ۳-۲-۳- چگونگی کار با سامانه توسط داوران و مشاوران دانشگاهی ۲۸
- ۴- پیوست ها ۳۹
- پیوست شماره ۱: پروپوزال فعالیت نوآورانه ۴۰
- پیوست شماره ۲: ابزار ارزیابی پروپوزالهای طرحهای نوآورانه (تکمیل کننده: داور) ۴۴
- پیوست شماره ۳: فرم درخواست ارزشیابی دانش پژوهی- جشنواره شهید مطهری ۴۵
- پیوست شماره ۴: فرم ارزشیابی فعالیتهای نوآورانه آموزش پزشکی (داوران) ۴۷
- پیوست شماره ۵: دانش پژوهی کشوری ۵۲
- پیوست شماره ۶: پیوست ۸ آئین نامه ارتقاء ۶۰

۱- دستورالعمل دانش پژوهی آموزشی

مراکز توسعه و مطالعات آموزش علوم پزشکی کشور

۱-۱- مقدمه:

دارا بودن یک نظام آموزشی و پژوهشی پویا و بالنده مستلزم حفظ جایگاه مؤسسات آموزش عالی در جهت انجام هر سه حیطه فعالیت آنها شامل آموزش، پژوهش و ارائه خدمت است. از آنجا که فعالیت های آموزشی بخش مهمی از رسالت مؤسسات آموزش عالی و قسمت عمده ای از عملکرد اعضای هیأت علمی را تشکیل می دهند، ضروری است تلاش و کوشش ایشان در این عرصه نیز به نحو مناسب ارزش گذاری شود.

نوآوری (دانش پژوهی) انجام فعالیتی بدیع در جهت حل مسأله، گسترش مرزهای دانش و ورود به عرصه های جدید است. جایگاه و اهمیت این نوع فعالیتها در نظام آموزشی و پژوهشی دانشگاه بر همگان مبرهن بوده و حمایت از این نوع فعالیتها از رسالتهای اصلی هر نظام آکادمیک می باشد. وجود نظام و ساز و کار های حمایتی و ارزشیابی مناسب این فعالیتها می تواند سبب خلق ارزشهای بدیع و آثار مفیدی در حیطه آموزش شود که جوهره آن ایمان و اخلاص، علم و تجربه، ابتکار و خلاقیت و تلاش صاحبان خرد و اندیشمندان و تلاشگران در عرصه های آموزش خواهد بود. گستردگی و حوزه این تعامل می تواند در سطح دپارتمان آموزشی، دانشکده، دانشگاه، ملی، یا بین المللی باشد.

این دستورالعمل در جهت تبیین ارکان نظام دانش پژوهی در دانشگاه تنظیم شده است.

۱-۲- تعاریف

۱-۲-۱- فعالیت آموزشی

فعالیت آموزشی شامل کلیه فعالیت هایی است که در حوزه آموزش و در سطوح مختلف (مقاطع) صورت می گیرد که در هر یک از حیطه های زیر ممکن است واقع شود:

- **تدوین و بازنگری برنامه ریزی آموزشی:** مقصود تدوین مجموعه ای از فعالیت های آموزشی در هر سطح آموزشی است که به صورت سیستماتیک طراحی و سازماندهی شده، بطور طولی و متوالی مرتب شده و ارزشیابی می شود.
- **ارزشیابی:** شامل ارزیابی فراگیر (مقصود تمامی فعالیت های مرتبط با ارزیابی دانش، مهارت، و نگرش فراگیران است)، ارزشیابی اساتید و برنامه های آموزشی است.
- **یاددهی و یادگیری:** مراد از یاددهی و یادگیری هر گونه فعالیتی (شامل تدریس مستقیم) از جمله سخنرانی و کار در گروههای کوچک) است که منجر به یادگیری فراگیر می شود و یا توسعه هر ارتباطی (نظیر منتورینگ) که آموزش در آن در همراهی با اهداف فراگیر تسهیل می شود.

- **محصولات آموزشی:** شامل مواردی نظیر وسایل آموزشی، لوح فشرده آموزشی با رعایت ساختار علمی، راهنمای مطالعه و یا سایر محصولاتی است که به پیشنهاد کمیته دانشگاهی و تأیید کمیته کشوری دانش پژوهی در این حیطه قرار گیرد.
- **مدیریت و رهبری آموزشی:** عبارتست از فعالیت های راهبردی که سبب بهبود برنامه های آموزشی و پیشرفت عرصه آموزش می شود.
- **یادگیری الکترونیک:** مشارکت در طراحی سیستم آموزش الکترونیک و اجرای آن در سطح دانشگاه، شامل آماده سازی محتوا، طراحی آزمون الکترونیک، هدایت کلاسهای مجازی و سایر موارد مرتبط در صورت تأیید کمیته کشوری می باشد.

۲-۱- نوآوری آموزشی

یک فعالیت آموزشی (مداخله) جدید است که به منظور ارتقاء کیفیت آموزش انجام می گیرد. جدید بودن (نو بودن) این مداخله می تواند در سطح دپارتمان آموزشی (گروه)، دانشکده، دانشگاه و یا کشور (ملی) بین المللی باشد. این مداخلات ممکن است توسط اعضای هیات علمی و یا دانشجویان انجام گیرد.

۳-۲-۱- فعالیتهای دانشورانه آموزشی

فرایند آموزشی نوآورانه (نوآوری آموزشی) است که بصورت هدفمند (اهداف شفاف) روش مند (دارای متدولوژی مشخص) مبتنی بر شواهد موجود (آماده سازی مناسب) و دارای نتایج مشخص است.

۴-۲-۱- دانش پژوهی آموزشی

فعالیتهای دانشورانه است که علاوه بر چهار معیار فوق به نحو مناسبی منتشر شده و در معرض نقد دیگران قرار گرفته است. برای این که فعالیتی جزو فعالیت های دانش پژوهی طبقه بندی شود، لازم است این فعالیت علاوه بر داشتن بعد کمی و کیفی، در برگیرنده تعامل انجام دهنده (گان) آن فعالیت با جامعه آموزش علوم پزشکی باشد. به منظور برقراری این تعامل لازم است که مجری یا مجریان فعالیت مورد نظر نشان دهند که برای اجرای آن از منابع و مستندات موجود در متون آموزش علوم پزشکی بهره برده اند، و محصول و نتیجه فعالیت آموزشی آنها به نحو مناسبی در اختیار سایر اعضای جامعه آموزش علوم پزشکی قرار گرفته است به گونه ای که سایر افراد می توانند بر پایه آن، اقدامات و فعالیت های بعدی را انجام دهند و بدین وسیله نتایج حاصل از این فعالیت در طول زمان به گسترش دانش آموزش علوم پزشکی کمک نموده است.

۲- ارکان نظام دانش پژوهی

۲-۱- ساختار

این ساختار از دو بخش زیر تشکیل می گردد:

- ۳-۱-۱- کمیته دانشگاهی ارزیابی فعالیتهای دانشورانه و دانش پژوهی آموزش علوم پزشکی
- ۳-۱-۲- واحد پژوهش و دانش پژوهی آموزشی در مرکز مطالعات و توسعه آموزش علوم پزشکی دانشگاه

۱-۱-۲- واحد کمیته دانشگاهی دانش پژوهی

در هر یک از دانشگاههای دارای هیات ممیزه مستقل، " کمیته دانشگاهی ارزیابی فعالیت های دانشورانه و دانش پژوهی آموزش علوم پزشکی " تشکیل می شود که کمیته تخصصی هیات ممیزه تلقی شده و از این پس این شیوه نامه به اختصار " کمیته دانشگاهی دانش پژوهی " نامیده می شود . محدوده اختیار این کمیته در هر دانشگاه بر اساس اختیارات تفویض شده از سوی کمیته کشوری دانش پژوهی تعیین می شود.

اعضای کمیته دانشگاهی دانش پژوهی عبارتند از:

- معاون آموزش دانشگاه (رئیس کمیته)
- مدیر مرکز مطالعات و توسعه آموزش علوم پزشکی دانشگاه (دبیر کمیته)
- یک نفر از اعضای هیات علمی به نمایندگی هیات ممیزه دانشگاه
- دو نفر از صاحب نظران و کارشناسان آموزش علوم پزشکی به پیشنهاد مدیر مرکز مطالعات و توسعه آموزش علوم پزشکی دانشگاه و تأیید هیات ممیزه.

کمیته می تواند از رئیس دانشکده و مدیر دفتر توسعه آموزش دانشکده ذیربط و نیز برخی صاحب نظران بر حسب موضوع برای شرکت در جلسه (بدون حق رای) دعوت کند.

شرایط اعضای حقیقی کمیته عبارت است از:

- داشتن سابقه برجسته آموزشی
- آشنایی با دانش آموزش علوم پزشکی
- التزام به رعایت اصول اخلاق در داوری
- ترجیحا سابقه حداقل ۵ سال کار به عنوان عضو هیات علمی
- ترجیحا دارا بودن رتبه دانشیاری یا استادی

در دانشگاههایی که هیات ممیزه مستقل ندارند، نیز کمیته دانشگاهی دانش پژوهی با ترکیب مشابهی جهت کارشناسی اولیه و داوری فعالیتهای موضوع بند ششم ماده ۲ آیین نامه ارتقا تشکیل می شود . اما رای این کمیته پس از بررسی و تأیید در کمیته کشوری دانش پژوهی قابل احتساب در پرونده ارتقای متقاضی خواهد بود.

برای توضیحات بیشتر فرایندهای اجرایی این کمیته می توانید به آیین نامه ارتقاء (پیوست هشت) که در ضمیمه ۶ آورده شده است مراجعه نمایید .

۲-۱-۲- واحد پژوهش و دانش پژوهی آموزشی مرکز مطالعات دانشگاه

- تشکیلات

واحد پژوهش هر مرکز مطالعات علاوه بر مدیریت پژوهشهای آموزشی مسئولیت مدیریت فعالیتهای نوآورانه و دانش پژوهی را نیز بر عهده دارد که در این بخش تنها به مدیریت فعالیتهای نوآورانه و دانش پژوهی اشاره می گردد.

تبصره: هر مرکز توسعه می تواند کمیته ای تحت عنوان کمیته فنی به منظور انجام امور کارشناسی از اساتید و خبرگان آموزش پزشکی تشکیل دهد که در همکاری نزدیک با کمیته دانشگاهی در تصمیم سازی فعالیتهای نوآورانه در سطح دانشگاه فعالیت نماید .

-رسالت و اهداف

بخش دانش پژوهی آموزشی از واحد پژوهش با هدف مدیریت اجرائی، حمایت و تسهیل فرایندهای نوآورانه در دانشگاه علوم پزشکی تشکیل شده است .

- شرح وظایف واحد(بخش نوآوری و دانش پژوهی)

- تعیین الویتهای آموزشی دانشگاه در زمینه دانش پژوهی
 - بررسی کارشناسی و ارایه پیشنهاد به کمیته دانشگاهی دانش پژوهی در خصوص راهکارهای گسترش و ارتقای دانش پژوهی آموزشی در دانشگاه
 - اطلاع رسانی و آموزش در زمینه دانش پژوهی در سطح دانشگاه
 - مدیریت سامانه فعالیتهای نوآورانه
 - ارائه خدمات حمایتی ، مشاوره و ارزیابی فعالیتهای نوآورانه در سطح دانشگاه
- a. اعلام وصول و ثبت اولیه مستندات مربوط به ایده های نوآورانه(پروپوزالهای نوآورانه)
- b. معرفی و پیشنهاد پروپوزالهای منتخب برای اعطای گرانت آموزشی (در مراکز ذی صلاح)
- c. تعیین مشاور آموزشی برای طرحهای پذیرفته شده در صورت درخواست متقاضی
- d. اعلام وصول و ثبت اولیه مستندات و شواهد دانش پژوهی در سامانه فعالیتهای نوآورانه
- e. تعیین و ارسال طرحهای درخواست ارزیابی فعالیتهای نوآورانه به داوران مربوطه
- f. جمع بندی ارزیابی، پیشنهاد امتیاز به کمیته دانش پژوهی دانشگاهی
- g. دریافت اعتراضات و اعلام نتیجه ارزیابی مجدد در کمیته دانشگاهی
- h. تعیین و اعلام سالیانه رتبه های برتر فعالیتهای نوآورانه دانشگاهی در سطح دانشگاه جهت جشنواره شهید مطهری دانشگاهی

ا. ارسال مدارک به کمیته کشوری (از طریق سامانه فعالیتهای نوآورانه) جهت ارزیابی موارد مشمول دانش پژوهی کشوری ویا بین المللی و شرکت در جشنواره کشوری شهید مطهری به مرکز مطالعات وزارت بهداشت

ز. ارسال مدارک به کمیته کشوری جهت ارزیابی موارد مشمول بررسی اعتراض در کمیته دانش پژوهی

k. برگزاری جلسات کمیته دانشگاهی و اطلاع رسانی مدعوین

ا. پیشنهاد دستورکار ، تنظیم صورت جلسات دانشگاه در بخش فعالیتهای دانش پژوهی

m. انتشار فعالیتهای نوآورانه در سطح دانشگاه

تبصره ۱: در بخش ارزیابی فعالیتهای نوآورانه تأیید/ رد ، تعیین رای و امتیاز ، و بررسی مجدد از وظایف کمیته دانشگاهی فعالیتهای نوآورانه بوده و این واحد مسئول تنظیم جلسات ارزیابی، تهیه دستور کار ، تهیه پیش زمینه های ارزیابی ، پیشنهاد امتیاز ، دریافت اعتراضات و اعلام رای این کمیته به متقاضیان می باشد.

مدیریت فعالیتهای نوآورانه و دانش پژوهی آموزشی

مدیریت در این بخش شامل موارد زیر است :

الف : ثبت پروپوزال و اعطای گرانت آموزشی

ب: مشاوره ، آموزش و هدایت نوآوری

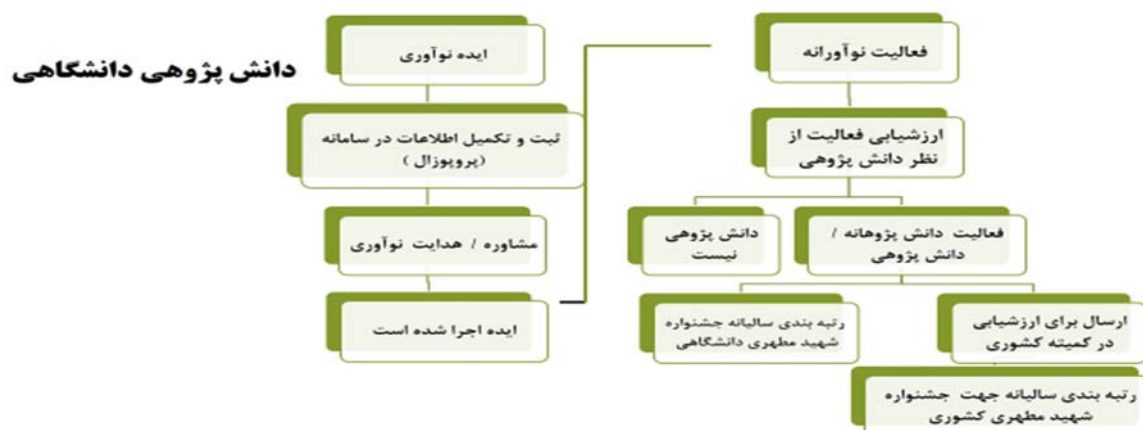
ج: ارزشیابی

- شناسائی و نمره دهی فعالیتهای دانش پژوهی دانشگاهی
- شناسائی و ارسال نمونه های کشوری
- شناسائی فرایندهای دانش پژوهی دانشگاهی برتر در قالب جشنواره شهید مطهری دانشگاهی

د: انتشار فعالیتهای نوآورانه

توجه: کلیه این فرایندها توسط سامانه فعالیتهای نوآورانه آموزشی مدیریت می گردد.

الگوریتم فرایندهای نوآورانه دانشگاهی



توجه : فعالیتهای دانش پژوهی دانشگاهی که برای اولین بار در سطح کشور انجام می شوند بالقوه می توانند عنوان دانش پژوهی کشوری را کسب کنند تنها اگر در کمیته کشوری دانش پژوهی وزارت بهداشت ، درمان و آموزش پزشکی مورد ارزشیابی قرار گرفته و این عنوان (دانش پژوهی کشوری) تأیید گردد. دانش پژوهی کشوری در سه بخش زیر در معاونت آموزشی وزارت بهداشت، درمان و آموزش پزشکی پیش بینی شده است:

الف: ارزشیابی فرایندهای دانش پژوهی کشوری

ب: انتشار فعالیتهای دانش پژوهی کشوری

ج: شناسائی فرایندهای دانش پژوهی کشوری بر تر در قالب جشنواره کشوری شهید مطهری

الگوریتم فرایندهای دانش پژوهی کشوری



ماده ۴-الف : ثبت پروپوزال و اعطای گرانت آموزشی

در این بخش افرادی که مایل هستند از گرانت یا فعالیت مشاوره استفاده کنند پروپوزالی تهیه نموده و آن را در سامانه ثبت می نمایند که در بخش ضمیمه ۱ و ۲ فرمها و شیوه ارزشیابی پروپوزال آمده است .

الف: ثبت ایده در سامانه: در این بخش فردی که ایده نوآورانه دارد (عضو هیات علمی) با ورود به سامانه و از اخذ نام کاربری و رمز عبور اختصاصی خود و پس از تأیید و احراز هویت توسط نماینده دانشگاهی در سامانه، اقدام به ثبت ایده خود در سامانه می نماید. (نمونه اطلاعات و فرمها و فرایندهای این بخش که در سامانه می باشد در ضمیمه شماره ۱ آورده شده است)

ب: ارزشیابی و تأیید ایده نوآورانه: در این بخش ایده برای دو داور پروپوزال ارسال شده و پس از اخذ نظرات داوران این بخش در صورت تأیید، ایده به نام هیات علمی ثبت می شود. ارزشیابی این مرحله در حد تأیید با ارزش بودن کار و نوآورانه بودن آن ایده در سطح پیشنهادی (دپارتمان، دانشکده و دانشگاه) است. (فرمهای ارزشیابی این بخش که در سامانه بکار گرفته شده در ضمیمه شماره ۲ آورده شده است)

ج: پیشنهاد اعطای گرانت: در صورتی که دانشگاه فرایندی برای اعطای گرانت آموزشی در مرکز مطالعات و یا شورای پژوهشی دانشگاه (و یا مرکز ملی تحقیقات راهبردی آموزشی) داشته باشد می تواند طرح نوآورانه را برای اعطای گرانت پیشنهاد نماید.

ماده ۴-ب: مشاوره، آموزش و هدایت نوآوری

در این بخش افرادی که در طی پروپوزال خود اعلام نیاز برای مشاوره یا هدایت آموزشی نموده اند با برنامه ریزی کارشناسان مرکز مطالعات در برنامه مشاوره و منتورینگ قرار می گیرند. در این بخش لازم است مراکز توسعه لیستی از اساتید (به تعداد مورد نیاز دانشگاه) با تعیین حیطه توانمندیهای آنها داشته باشند که در صورت اعلام نیاز فرد هیات علمی بعنوان مشاور به ایشان معرفی گردد. این اساتید مشاور ممکن است بصورت پاره وقت و یا تمام وقت با مراکز مطالعات و توسعه آموزش دانشگاه همکاری نمایند. این مشاوره ها ممکن است حضوری (تعیین وقت در سامانه و تشکیل جلسه حضوری با حضور استاد مشاور و متقاضی انجام می شود) و یا غیر حضوری (از طریق سامانه) باشند.

ماده ۴-ج: ارزشیابی فعالیتهای نوآورانه

در این بخش لازم است فعالیتی که درخواست ارزشیابی فعالیت نوآورانه را دارد فرم درخواست ارزشیابی (ضمیمه شماره ۳ اطلاعات درخواستی در سامانه را نشان می دهد) را تکمیل نموده و محصول خود را هم در سامانه آپلود نماید تا در ارزیابی شرکت داده شود .

هر فرم در خواست ارزشیابی برای دو نفر ارزیاب فعالیت نوآورانه ارسال می گردد:

○ هر یک از داوران در دو مرحله کار داوری را انجام می دهند:

a. مرحله اول: بررسی دارا بودن حداقل‌های یک فرایند دانش پژوهی آموزشی. در صورتی که فرایندی فاقد اجزای اصلی یک فرایند دانش پژوهی آموزشی باشد رد می شود. (اگر هریک از موارد خیر باشد (جز موارد ۵ و ۶) رد می شود و وارد مرحله بعدی نمی شود)

b. هر فرایند آموزشی که هر دو داور فاقد معیارهای دانش پژوهی آموزشی تشخیص دهند (مرحله اول) رد می شود. در صورتی که نظرات دو داور در مورد یک فرایند متفاوت باشد برای نفر سوم ارسال شده و نتیجه بر اساس رای دو نفر خواهد بود. به این معنی که دو رای منفی مردود و دو رای مثبت دانش پژوهی تأیید شده تلقی می شود.

c. هر فرایندی که در این مرحله رد شده باشند از نظر ایده نوآورانه مجدداً توسط ارزیابان بررسی شده (در سطح مربوطه و مورد ادعا) و در صورتی که نوآورانه و با چهار معیار اول گلاسیک تشخیص داده شوند بعنوان « فعالیت دانشورانه » شناسائی می شوند.

d. در صورتی که فرایند واجد حداقل‌های دانش پژوهی آموزشی باشد (دو داور مثبت) در کمیته دانش پژوهی دانشگاهی طرح و امتیاز ارتقاء برای آن تعیین می شود.

e. مرحله دوم: در صورتی که فرایند واجد حداقل‌های دانش پژوهی آموزشی باشد در این مرحله نمره دهی بر اساس شاخص‌های مشخصی (چارچوب امتیازدهی فرایندهای جشنواره شهید مطهری) صورت می گیرد.

ماده ۴-د: انتشار فعالیت‌های نوآورانه

○ در این بخش فعالیت‌های نوآورانه که در بخش ارزشیابی نوآورانه، دانشورانه یا دانش پژوهی شناسائی شد به تفکیک در سامانه دانشگاهی در اختیار عموم قرار می گیرد.

۳- سامانه فعالیتهای نوآورانه

این سامانه ملی بمنظور مدیریت فعالیتهای نوآورانه آموزشی در دو سطح دانشگاهی و کشوری ترتیب داده شده که امور هدایت، ارزیابی و شناسائی و انتشار را تسهیل می نماید. قابلیت های سامانه عبارتند از:

- تسهیل دسترسی به منابع انسانی و آموزشی در دو سطح دانشگاهی و ملی
- ثبت و شناسایی فرایندهای نوآورانه آموزشی
- ذخیره، آرشیو، انتشار و به اشتراک گذاری منابع آموزشی ارزشیابی شده در سطح دانشگاهی و ملی
- قابلیت جستجو و بازیافت و دسترسی به منابع آموزشی در سطح دانشگاهی و ملی
- نمایش انگلیسی خلاصه فعالیتهای آموزشی برتر کشور
- آرشیو نمودن فعالیتهای نوآورانه جشنواره قبلی

۳-۱- کاربران سامانه

کاربران این سامانه در چهار نوع زیر طبقه بندی می شوند:

۱- نماینده دانشگاه

۲- اعضای محترم هیات علمی

۳- داوران

۴- مشاوران

۳-۱-۱- نماینده دانشگاه

نماینده هر دانشگاه فردی است از واحد فعالیتهای نوآورانه مرکز مطالعات و توسعه دانشگاه به وزارتخانه معرفی شده و مسئولیت مدیریت سامانه در دانشگاه را بر عهده دارد.

وظایف نماینده دانشگاه در سامانه فعالیتهای نوآورانه

- ثبت و تعریف کلیه دانشکده ها، داوران و مشاوران دانشگاه در سامانه
- اطلاع رسانی و آموزش کار با سامانه به اعضای هیات علمی
- تأیید و احراز هویت اعضای هیات علمی. در این بخش لازم است در صورتی که عضو هیات علمی در دانشگاه مربوطه مشغول بکار می باشد نماینده دانشگاهی هویت ایشان را تأیید نموده و علامت احراز هویت را در سامانه فعال نماید.
- ارسال پروپوزال های ثبت شده به داوران پروپوزال
- تعیین مشاور برای پروپوزالهای درخواست کننده مشاور
- ارسال درخواستهای ارزشیابی فعالیتهای نوآورانه برای داوران
- گزارش نتیجه داوری دو داور به کمیته دانشگاهی

مرحله (۱) تعریف دانشکده های دانشگاه شما

گام (۱) جهت تعریف دانشکده ها ، اینجا را کلیک کنید.

سامانه ثبت فعالیت

ثبت کرمان تست کرمان خوش آمدید

نقش : نماینده دانشگاه

خانه

دانشکده ها

کارگزاران مدیریت پروپوزال های نوآورانه

تعریف داور

تعریف مشاور

درخواست های احراز هویت

درخواست های دانش پژوهی/دانش پژوهانه

تغییر کلمه عبور

خروج

توان پیرایشگری پرستاری پرستاری و مامایی علوم تغذیه و صنایع غذایی مدیریت و

پزشکی پلاستیک دندان پزشکی داروسازی آموزش پزشکی بهداشت بهداشت علوم بین رشته ای طب وین طب سنتی علوم توانبخشی علوم توانبخشی سایر سلامت ایمنی و محیط زیست

تایید انصراف

گام (۲) اینجا را کلیک کنید.

گام (۳) پس از انتخاب دانشکده ها ، اینجا را کلیک کنید.

مرحله (۲) بررسی درخواست های احراز هویت

گام (۱) اینجا را کلیک کنید.

سامانه ثبت فعالیت های نوآورانه

ثبت کرمان تست کرمان خوش آمدید

نقش : نماینده دانشگاه

خانه

دانشکده ها

کارگزاران مدیریت پروپوزال های نوآورانه

تعریف داور

تعریف مشاور

درخواست های احراز هویت

درخواست های دانش پژوهی/دانش پژوهانه

تغییر کلمه عبور

خروج

نام و نام خانوادگی	دانشگاه	تاریخ درخواست	وضعیت تایید	تاریخ تایید
زهرا اموزگار	دانشگاه علوم پزشکی کرمان	1395/11/14	تایید <input type="radio"/> رد <input type="radio"/>	
تست کرمان تست کرمان	دانشگاه علوم پزشکی کرمان	1395/11/03	تایید <input type="radio"/> بررسی مجدد <input type="radio"/>	

رکورد 1 از 2 رکورد

نمایش 10 ردیف در هر صفحه

گام (۲) جهت مشاهده اطلاعات کامل شخص درخواست دهنده از این جا اقدام نمایید.

مرحله ۳) تعریف دارو

اینجا را کلیک کنید. (گام ۱)

اینجا را کلیک کنید. (گام ۱)

ردیف	نام و نام خانوادگی	دانشگاه	وضعیت	نام کاربری/کد ملی
1	زهرا آموزگار	دانشگاه علوم پزشکی کرمان	فعال	3091474501
2	تست کرمان تست کرمان	دانشگاه علوم پزشکی کرمان	فعال	2993604872

مرحله ۴) تعریف مشاور

این مرحله ، مشابه مرحله ۳ می باشد

مرحله ۵) مشاهده درخواست های نوآورانه

اینجا را کلیک کنید. (گام ۱)

ردیف	وضعیت	عنوان پروپوزال	مجری
1	اتمام بررسی	سلام اولین نوآورانه که نمود شده	تست کرمان تست کرمان
2	رد	تست نوآورانه دوم که قرار است تغییرات جزئی بشه دادم دیگه	تست کرمان تست کرمان
3	در حال داوری	hhhhhhh	تست کرمان تست کرمان
4	منتظر رای کمیته	ok test	تست کرمان تست کرمان
5	منتظر رای کمیته	gflng	زهرا آموزگار

اینجا را کلیک کنید. (گام ۲)

برای مشاهده جزئیات کامل طرح را کلیک کنید.

اینجا را کلیک کنید. (گام ۳)

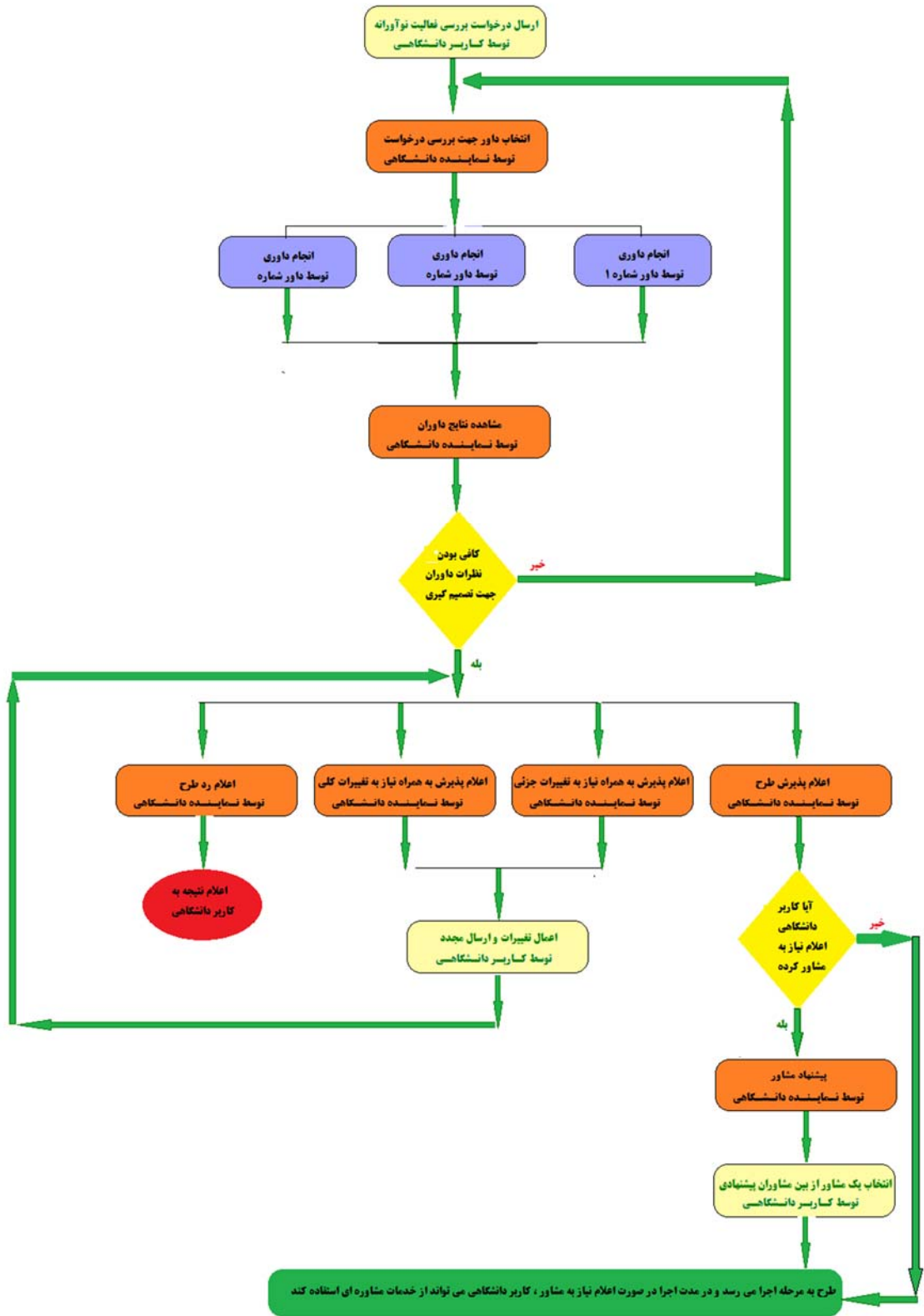
برای انتخاب داور اینجا را کلیک کنید.

اینجا را کلیک کنید. (گام ۴)

برای مشاهده نتایج داوری اینجا را کلیک کنید.

فرایند درخواست طرح نوآورانه و ارزشیابی دانش پژوهی/دانش ورانه در زیر آورده شده است.

فرایند درخواست پروپوزال نوآورانه



مرحله ۶) درخواست های ارزشیابی دانش پژوهی/دانش ورانه

گام ۱) اینجا را کلیک کنید.

درخواست های دانش پژوهی/دانش پژوهانه

عدم نمایش نمرات برتر بر روی سایت

نست کرمان نست کرمان خوش آمد

نقش : نماینده دانشگاه

دانشه

دانشگاه ها

کارنابل مدیریت پروپوزال های نواورانه

تعریف داور

تعریف مشاور

درخواست های اجراء هويت

درخواست های دانش پژوهی/دانش پژوهانه

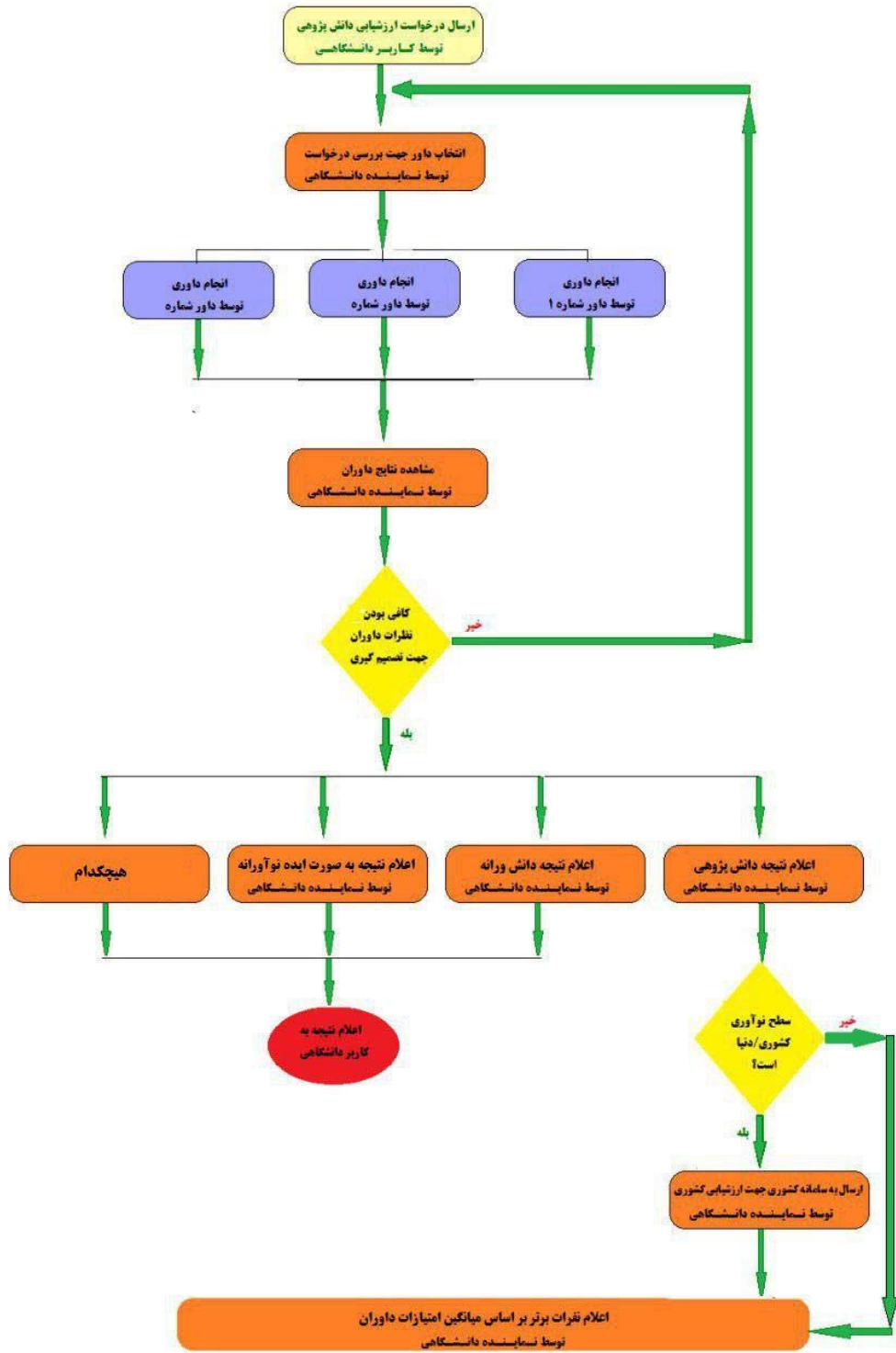
تغییر کلمه عبور

خروج

ردیف	وضعیت	عنوان پروپوزال	نظر نهایی کمیته	سطح نواوری	ارسال کشوری	امتیاز دانش پژوهی	نمرات داوری
1	اتمام بررسی	درخواست دانش پژوهانه اولی	فعالیت دانش پژوهانه آموزشی است	در سطح کشور برای اولین بار به صورت می گیرد	10	27 0 55	
2	اتمام بررسی	سلام اولین نواورانه که نمود شده	فعالیت دانش پژوهی آموزشی است	در سطح کشور برای اولین بار به صورت می گیرد	50	30 0 60	
3	منتظر رای کمیته	تست چهارم امروز چهارم بهمن ماه	نظری ثبت نشده است	در سطح گروه آموزشی برای اولین بار صورت می گیرد	نامشخص	16 0 32	
4	اتمام بررسی	پروپوزال دانش پژوهی	فعالیت دانش پژوهانه آموزشی است	در سطح کشور برای اولین بار به صورت می گیرد	10	58 81 36	
5	منتظر رای کمیته	متن	نظری ثبت نشده است	در سطح گروه آموزشی برای اولین بار صورت می گیرد	نامشخص	53 8 98	
6	اتمام بررسی	جهت آموزش	فعالیت دانش پژوهانه آموزشی است	در سطح کشور برای اولین بار به صورت می گیرد	10	42 0 85	

نمایش 10 ردیف در هر صفحه

فرایند درخواست ارزشیابی دانش پژوهی / دانش ورانه دانشگاهی



۳-۲-۲- چگونه کار با سامانه توسط هیات علمی دانشگاه

الف- در ابتدا پس از وارد شدن به سامانه ابتدا در قسمت ثبت نام اطلاعات شخصی خود را وارد می نمایند و در انتها کد کاربری و رمز عبور خود را دریافت می نمایند که بهتر است هر دو رمز کد ملی افراد باشد.

ب- در صفحه اصلی در قسمت ورود ، کد کاربری و رمز عبور خود را وارد می نمایند

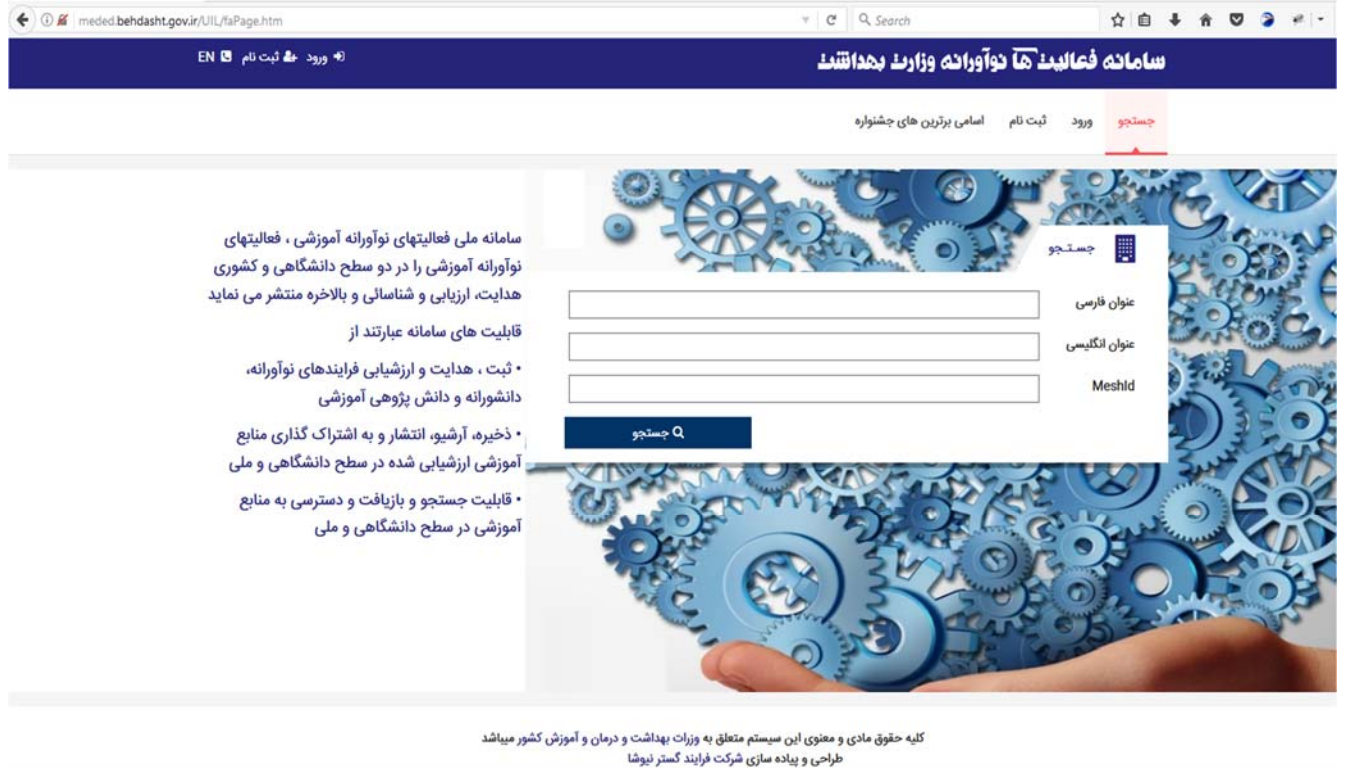
ج- در قسمت درخواست احراز هویت دانشگاهی اطلاعات مورد نظر را تکمیل می نمایند تا دانشگاه بتواند ایشان را احراز هویت نماید

د- سپس تأیید احراز هویت توسط آن دانشگاه فرد می تواند در قسمت احراز هویت من موقعیت خود را مشاهده نماید.

ح- در انتها به قسمت پروپوزال نوآورانه یا ارزشیابی دانش پژوهانه رفته و اطلاعات خواسته شده را به طور کامل تکمیل می نمایند. و جهت بررسی به دانشگاه خود ارسال می نمایند.

گام ۱) در مرورگر خود آدرس Meded.behdasht.gov.ir را وارد کنید.

جهت عملکرد بهتر سامانه ، حتما از مرورگر فایرفاکس استفاده نمایید



The screenshot shows the website meded.behdasht.gov.ir with a search bar and navigation menu. The search bar contains the text "جستجو" (Search) and a magnifying glass icon. The navigation menu includes "جستجو" (Search), "ورود" (Login), "ثبت نام" (Registration), and "اسامی برترین های جشنواره" (Names of the Best of the Festival). The main content area features a search form with three input fields for "عنوان فارسی" (Farsi Title), "عنوان انگلیسی" (English Title), and "Meshid". A "جستجو" (Search) button is located below the form. The background of the main content area is a blue gear pattern.

سازمانه فعالیتهای نوآورانه وزارت بهداشت

جستجو

ورود ثبت نام اسامی برترین های جشنواره

سامانه ملی فعالیتهای نوآورانه آموزشی ، فعالیتهای نوآورانه آموزشی را در دو سطح دانشگاهی و کشوری هدایت، ارزیابی و شناسایی و بالاخره منتشر می نماید

قابلیت های سامانه عبارتند از

- ثبت ، هدایت و ارزشیابی فرایندهای نوآورانه، دانشورانه و دانش پژوهی آموزشی
- ذخیره، آرشیو، انتشار و به اشتراک گذاری منابع آموزشی ارزشیابی شده در سطح دانشگاهی و ملی
- قابلیت جستجو و بازیافت و دسترسی به منابع آموزشی در سطح دانشگاهی و ملی

کلیه حقوق مادی و معنوی این سیستم متعلق به وزارت بهداشت و درمان و آموزش کشور میباشد
طراحی و پیاده سازی شرکت فرایند گستر نیوشا

از منو ، اینجا را کلیک کنید تا صفحه ثبت نام شما باز شود ،

گام ۲

سپس نسبت به تکمیل اطلاعات درخواستی فرم ثبت نام اقدام نمائید و دکمه ثبت نام را کلیک کنید، پس از مشاهده پیغام "ثبت نام شما با موفقیت انجام شد" ، میتوانید برای ورود به سامانه اقدام نمائید

ثبت نام

نام

نام خانوادگی

کد ملی

کلمه عبور

تکرار کلمه عبور

ایمیل

ثبت نام

از منو ، اینجا را کلیک کنید تا صفحه ورود به سامانه شما باز شود ،

گام ۳

ورود به سامانه

نام کاربری

رمز عبور

ورود

کلمه عبور خود را فراموش کرده ام ؟
می‌خواهم در سامانه عضو شوم

گام ۴) اینجا را کلیک کنید تا صفحه درخواست جدید احراز هویت دانشگاهی برای شما باز شود ،

پس از ارسال به دانشگاه مورد نظر تا بررسی درخواست منتظر بمانید

سامانه فعالیت‌ها و آوارانه

صفحه اصلی | درخواست جدید احراز هویت دانشگاهی | درخواست های احراز هویت من | تغییر کلمه عبور | اسامی برترین های جشنواره | خروج از سیستم

خروج از سیستم

دانشگاه محل تحصیل* دانشگاه علوم پزشکی کرمان

دانشگاه* پزشکی

گروه آموزشی*

رشته تحصیلی* پزشکی عمومی

مقطع* عمومی

مرتبه علمی* غیر هیات علمی

ارسال به دانشگاه* دانشگاه علوم پزشکی کرمان

ارسال به دانشگاه جهت احراز هویت

جنسیت* مرد

نام* زهرا

نام خانوادگی* آموزگار

کد ملی* 3090046709

تلفن همراه

پست الکترونیک* amoozegar@h.com

تلفن ثابت

آدرس محل کار

گام ۵) از اینجا را کلیک کنید تا صفحه درخواست های احراز هویت من برای شما باز شود ،

تا زمان بررسی درخواست ، منتظر بمانید

سامانه فعالیت‌ها و آوارانه وزارت بهداشت

صفحه اصلی | درخواست جدید احراز هویت دانشگاهی | درخواست های احراز هویت من | تغییر کلمه عبور | اسامی برترین های جشنواره | خروج از سیستم

تاریخ تایید	وضعیت تایید	تاریخ درخواست	دانشگاه
	در حال بررسی درخواست	1395/11/14	دانشگاه علوم پزشکی کرمان

ردیف در هر صفحه 10 نمایش

« 1 »

گام ۶) مشاهده و مدیریت پروپوزال نوآورانه و یا درخواست ارشیابی دانش پژوهی/دانش ورانه اینجا را کلیک کنید

Ministry of Health and Medical Education

افزافه پروپوزال

پروپوزال نوآورانه

درخواست ارشیابی دانش پژوهی/دانش ورانه

افزافه

ادامه

انصراف

گام ۷) جهت اضافه پروپوزال نوآورانه و یا درخواست ارشیابی دانش پژوهی/دانش ورانه اینجا را کلیک کنید و اقدام به ثبت درخواست خود کنید.

گام ۸) پس از تکمیل ، اینجا را کلیک کنید تا درخواست خود را به دانشگاهی که در آن احراز هویت شده اید بفرستید.

پس از ارسال وضعیت درخواست در مرحله "انتخاب داور" قرار می گیرید

Ministry of Health and Medical Education

ارسال نهایی

ردیف	نام	تعداد ایتم
1	جزئیات پروپوزال	تکمیل نشده است
2	زمانبندی	تکمیل نشده است
3	هزینه	تکمیل نشده است
4	همکاران	تکمیل نشده است
5	چک لیست	تکمیل نشده است

با توجه تکلیف صحت اطلاعات تکمیل شده برای پروپوزال انتخاب شده ارسال نهایی برای دانشگاه زیر را دارم

دانشگاه علوم پزشکی کرمان

ارسال

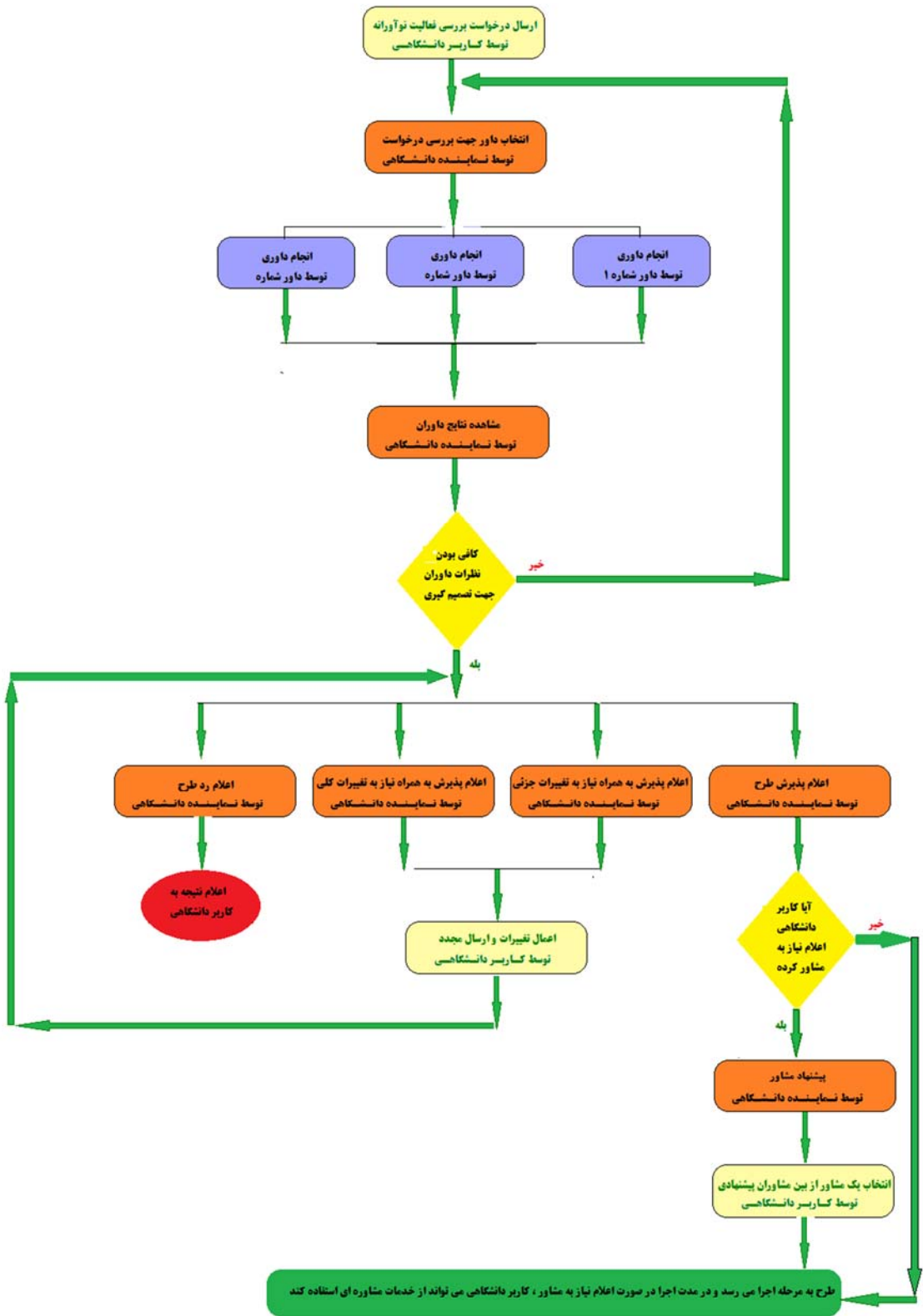
انصراف

گام ۱۰) پس از ارسال درخواست ، تا زمانی که دانشگاه فرایند بررسی و داوری را انجام میدهد ، در مراجعات بعدی شما به سامانه ، پروپوزال شما در وضعیت انتظار انتخاب داور می باشد



فرایند درخواست طرح نوآورانه و ارزشیابی دانش پژوهی/دانش ورانه در زیر آورده شده است.

فرایند درخواست پروپوزال نوآورانه



فرایند درخواست ارزشیابی دانش پژوهی / دانش ورانه دانشگاهی

